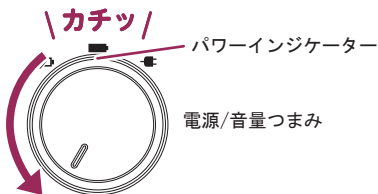


## Windows パソコンの音楽を聴く

- USB ハブ、または USB 延長ケーブルを使用した場合は、保証していません。

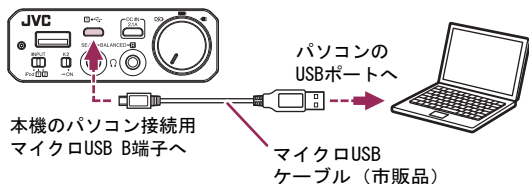
ここでは、通常のヘッドホンの場合を例に説明します。  
バランス対応ヘッドホンの接続方法については、「バランス対応ヘッドホンを使う」(p. 34)をご覧ください。

- 1 本機の電源/音量つまみをカチッと音がするまで左に回し、電源を切る



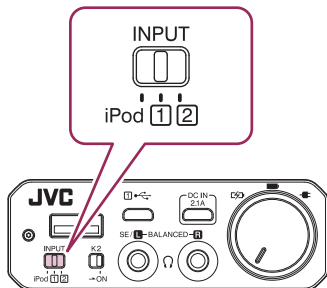
- パワーインジケータが消灯します。

- 2 本機のパソコン接続用マイクロUSB B 端子に、マイクロUSB ケーブル (市販品) を使ってパソコンを接続する

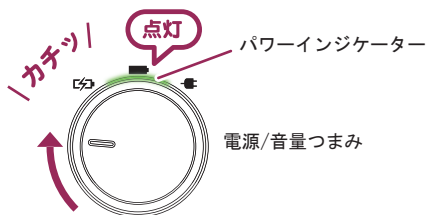


- パソコン接続用マイクロUSB B 端子からは充電できません。パソコンの音楽をハイインテンシティモードで楽しみたいときは、パソコンと接続したうえでさらに 2.1A タイプの iPad 対応 USB 変換 AC アダプターを DC IN 端子に接続し、給電しながらお使いください。

### 3 本機の INPUT 切換スイッチを「1」の位置にする



## 4 本機の電源/音量つまみをカチッと音がするまで右に回し、電源を入れる



- パワーインジケータが緑色に点灯します。さらに右に回すと、音量が上がります。
- 接続したパソコン側の設定が必要になる場合があります。

初めて接続するときは、必ず以下の手順でパソコンにドライバーをインストールしてください。

## ドライバーをインストールする

Windows 7 を例に説明します。

- ダウンロードページに記載されているドライバーインストールの詳細な手順を必ず確認してから、インストールしてください。

1

ドライバーをダウンロードする

- 以下のホームページにアクセスして、パソコンの任意の場所にドライバーをダウンロードしてください。ダウンロードには、別途通信料がかかります。  
<http://www3.jvckenwood.com/accessory/support/>

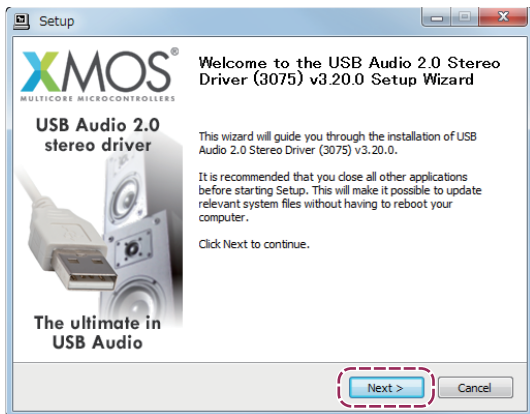
2

ダウンロードした実行ファイルをダブルクリックする

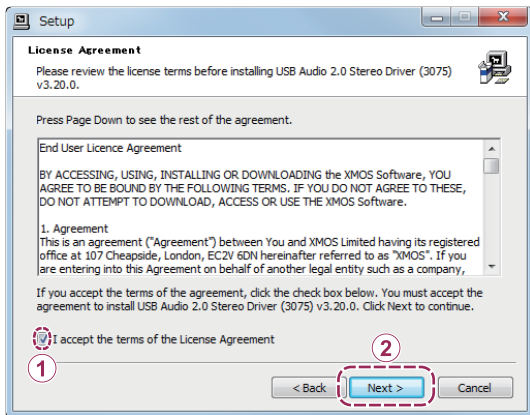
- 「ユーザー アカウント制御」ダイアログが表示されたときは、[はい(Y)]をクリックしてください。
- インストーラーのトップ画面が表示されます。

3

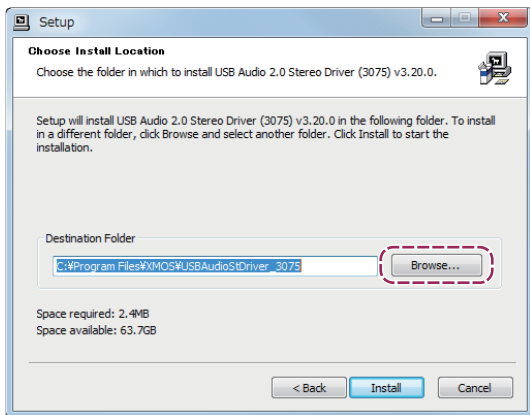
[Next]をクリックする



- 4 利用規約の内容を確認し、ご了承のうえ、「I accept the terms of the License Agreement」チェックボックスにチェックを入れてから、[Next]をクリックする



- 5 ドライバーをインストールするフォルダを変更する場合は、[Browse...] をクリックし、インストール先を指定してから [OK] をクリックする
- インストールするフォルダを変更しない場合は、手順 6 に進んでください。



- 6 [Install] をクリックする
- ドライバーのインストールが開始されます。
- 7 インストーラーの画面左上に「Installation Complete」と表示されたら、[Next] をクリックする
- 8 [Finish] をクリックする

9 Windows の[スタート]メニューから[コントロール パネル]をクリックし、  
[ハードウェアとサウンド]をクリックする

10 [サウンド]をクリックし、[再生]タブで[XMOS USB Audio]を選択  
してから、[OK]をクリックする

- ご使用の環境によって、表示される機器名は異なることがあります。

- Windows の[サウンド]設定で[XMOS USB Audio]を選択していない場合は、オーディオデータが他のデバイスに出力されることがあります。

## その他の情報

本機に対応する iPod/iPhone/iPad、その他の機器、OS、オーディオデータなどの情報です。

### 対応機器

本機に接続できる iPod などについては、[接続機器リスト](#)をご覧ください。

### 対応 Windows OS、対応 Mac OS

#### 対応 Windows OS

- Windows 10 (32bit/64bit)
- Windows 8.1 (32bit/64bit)
- Windows 8 (32bit/64bit)
- Windows 7 (32bit/64bit)

#### 対応 Mac OS

- Mac OS X (10.6.4 以降)



## ドライバーソフトウェア

対応サンプリング周波数	44.1kHz、48kHz、88.2kHz、96kHz、 176.4kHz、192kHz、352.8kHz、384kHz
対応量子化ビット数	16bit、24bit、32bit
DSD	DSD over PCM(DoP)
ASIO 機能	ASIO 2.2 準拠
WDM / Direct X 機能	Windows サウンド・インターフェイス MME / Direct Sound / WASAPI 対応
対応 OS	「対応 Windows OS 」(p. 8)をご覧ください。

本機の仕様および外観は、改善のため予告なく変更することがあります。